



馬鞍山鐵礦場的故事

15. 9. 2021

陳子恒

鞍山探索館館長



基督教香港信義會
社會服務部

An aerial photograph of a lush, green mountainous landscape. In the foreground, a small village with several buildings, including a church with a steeple, is nestled in a valley. The background shows rolling hills and mountains covered in dense forest, with some peaks partially shrouded in mist. A semi-transparent blue rectangular box is overlaid on the left side of the image, containing white text.

今日分享内容：

馬鞍山鐵礦場發展歷史

礦村聚落形成

礦村教會建立

鐵礦場與香港發展的關連

鞍山探索館簡介



教會--恩光堂(1950年開始)

營舍--恩青營(1976年開始)

活化--鞍山探索館(2015年開始)



基督教香港信義會
社會服務部

鐵礦場-礦村-教會



鐵礦場

礦工3000人



礦村

村民10000人



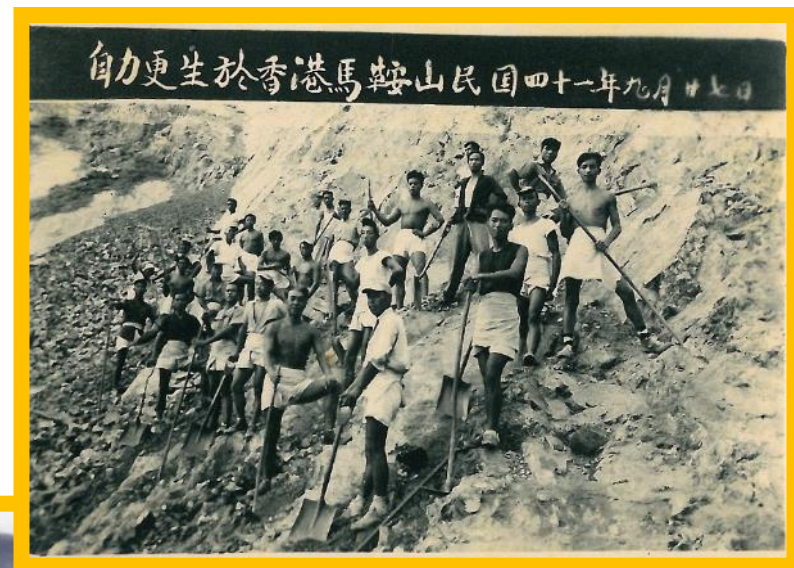
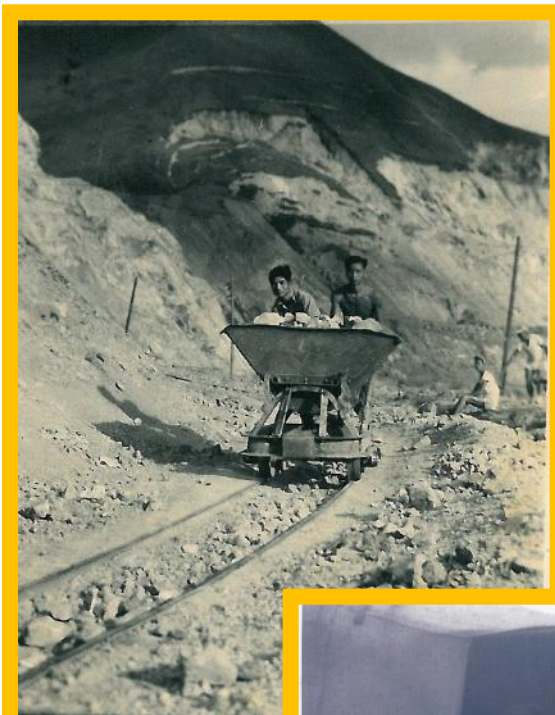
礦村教會

兩所教會



基督教香港信義會
社會服務部

馬鞍山鐵礦場



馬鞍山鐵礦場



第一階段1905-1931：探礦

探礦



馬鞍山鐵礦場

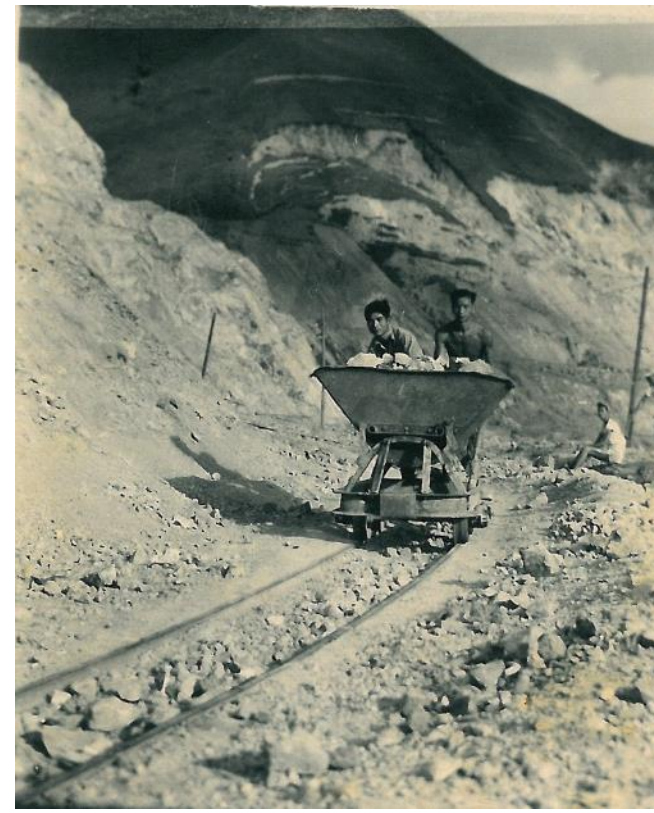
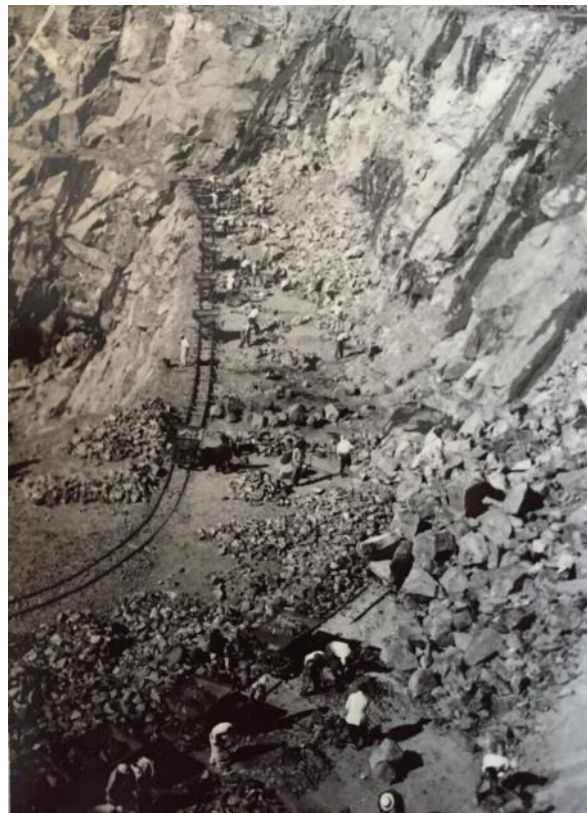


第一階段1905-1931：探礦

第二階段1941-1945：日佔時期

第三階段1949-1959：露天開採

露天開採



馬鞍山鐵礦場



第一階段1905-1931：探礦

第二階段1941-1945：日佔時期

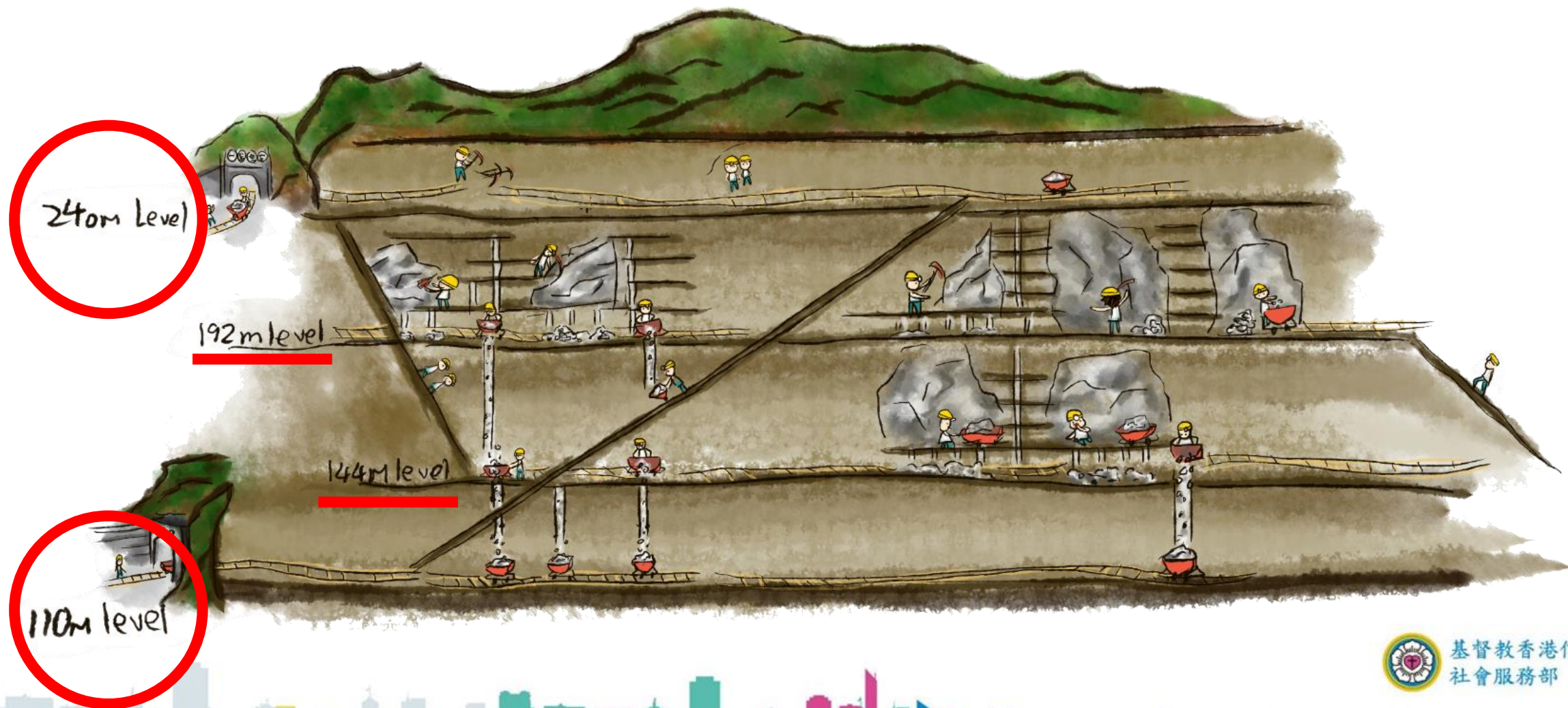
第三階段1949-1959：露天開採

第四階段1953-1976：地下開採

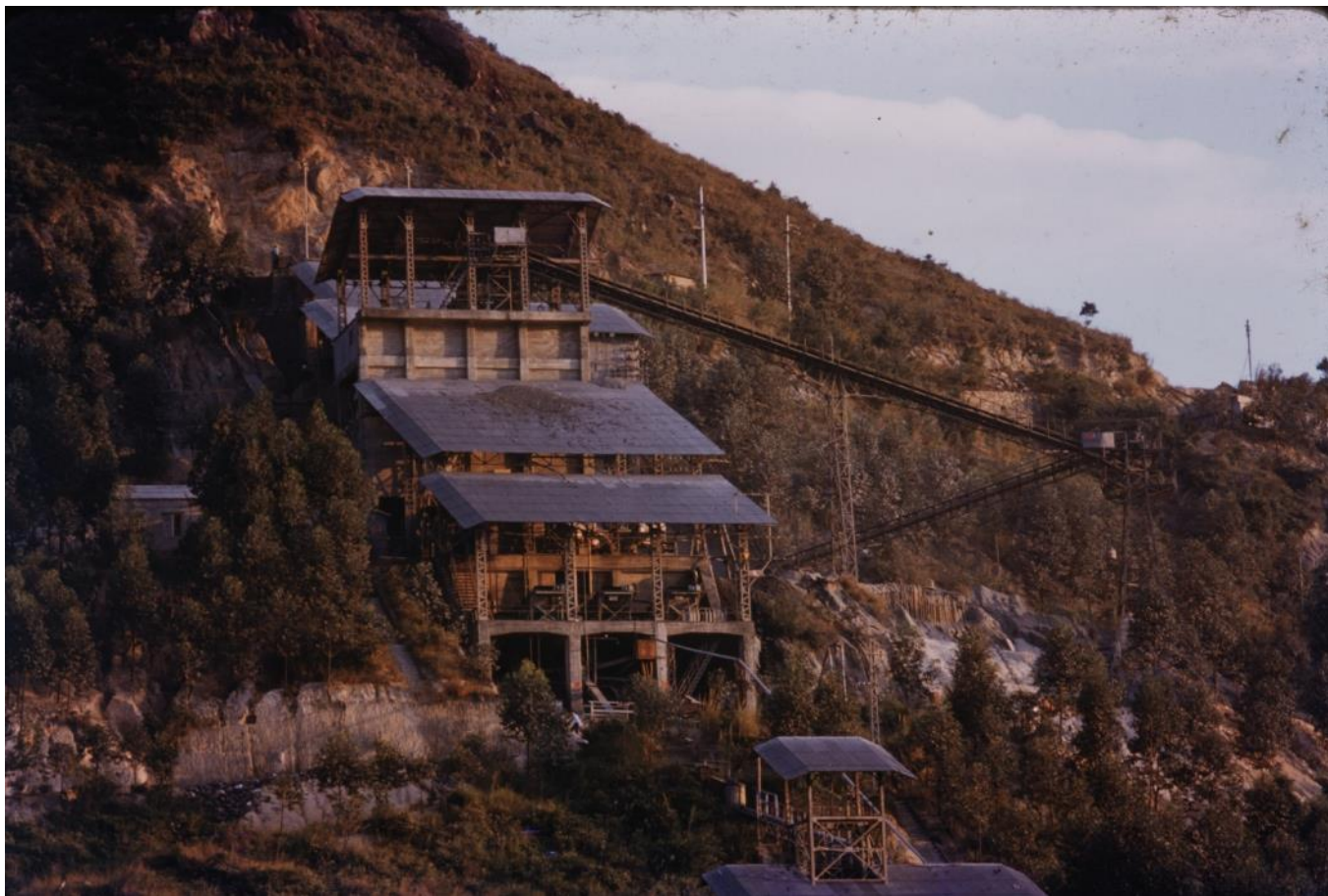
地下開採-240ML-110ML系統



地下開採-240ML-110ML系統



選礦廠

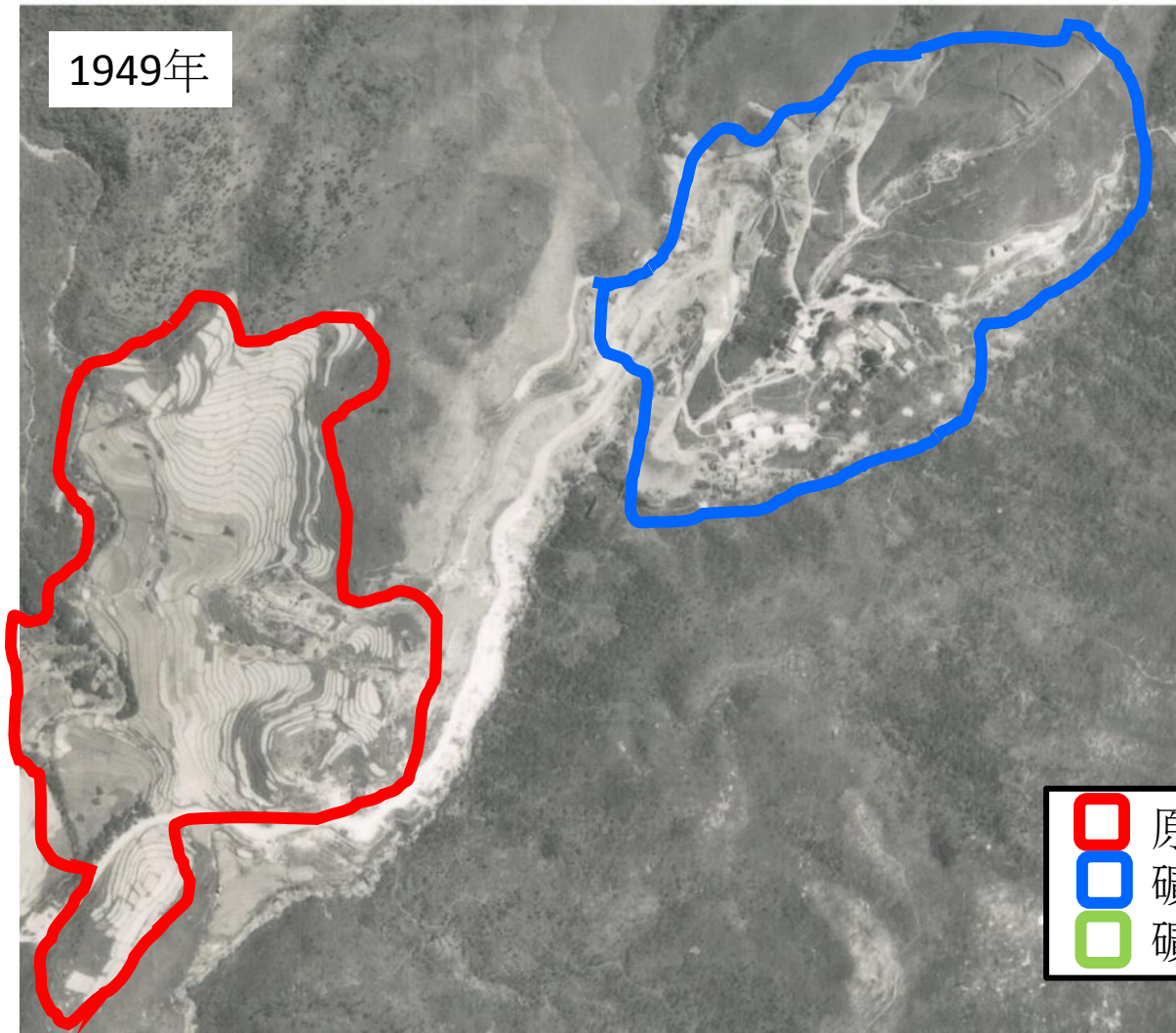




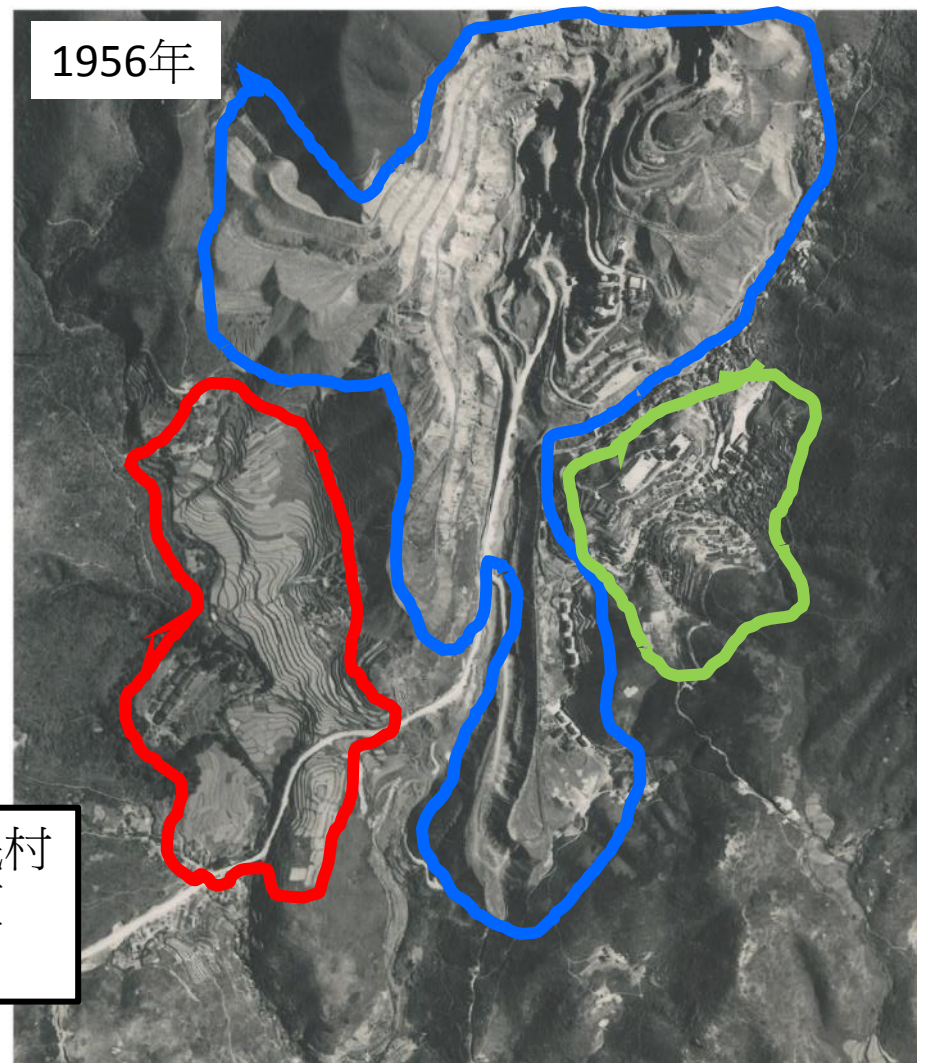
礦村



1949年



1956年



- 原居民村
- 礦場區
- 礦村

礦村



山頂區：北方人

馬鞍橋區：客家人

上下半山區：潮州人

碼頭區：廣東人



礦村教會



基督教
信義會



天主教
方濟會

礦村教會



礦場到礦村的珍貴價值

礦場系統的完整性

從採礦工業延伸到村落的發展

天主教及基督教善惠工作於礦村的建立

現時上述三者建築物仍然大部份保留著



鐵礦場與香港發展的關連

礦場結業後礦工們的流動：

地下鐵路發展

行車隧道興建

大型的輸水管道系統建立





公眾開放日期及時間

逢星期五、六、日及公眾假期

上午10時至下午5時

歡迎提問



基督教香港信義會
社會服務部

謝謝參與